



OGRÓD ZIMOZIELONY 100 M2 - 150 M2

MARZENA PŁAZA I PIOTR KENIG



Witaj w Garden Box :-)

Niezmiernie miło nam powitać Cię w rodzinie Garden Box. Stworzyliśmy nasze projekty, aby umożliwić każdemu profesjonalne zaaranżowanie swojego ogrodu, tarasu i balkonu. W projekcie, który masz przed sobą, znajdziesz wszelkie niezbędne informacje pozwalające założyć ogród samodzielnie lub zlecić jego wykonanie firmie zewnętrznej.

Pamiętaj! - koncepcja nie przewiduje przebiegu żadnych instalacji podziemnych i nadziemnych. Przed wykonaniem koncepcji projektowej należy zaadaptować ją do indywidualnych wymagań działki.

Jeżeli, mimo wszystko, będziesz potrzebować dodatkowej pomocy, napisz do nas, a my chętnie Ci pomożemy.

Powodzenia i miło spędzonych chwil w ogrodzie :-)
dr inż. arch. kraj. Marzena Plaza i Piotr Kenig



Spis treści

1. Opis koncepcji projektowej	3
2. Zestawienie ilościowe roślin i zamienniki	4
3. Projekt nasadzeń	5
4. Jak powiększyć lub pomniejszyć koncepcję ogrodu	6
5. Przygotowanie terenu pod budowę ogrodu	8
6. Montaż obrzeży trawnikowych typu ekobord	8
7. Sadzenie żywopłotu	9
8. Sadzenie drzew	10
9. Sadzenie krzewów, bylin i traw ozdobnych	10
10. Wykończenie powierzchni pod roślinami	11
11. Zakładanie trawnika	11
12. Pielęgnacja poszczególnych gatunków	12
13. Częste choroby i sposoby ich zwalczania	14
14. Lista Polecanych Sklepów	16
15. Porady i inspiracje	16
16. Wizualizacje	17

Opis koncepcji projektowej

Oto nasza koncepcja ogrodu zimozielonego przeznaczona na stanowiska słoneczne i do półcienia. Zastosowane gatunki sprawiają, że poczujemy się elegancko i nowocześnie i w znaczącej części wyglądają atrakcyjnie również zimą. Propozycja bonsai dodaje zjawiskowego klimatu, ale można zastąpić ją również innym gatunkiem, według własnych upodobań. Modułowa koncepcja pozwala na swobodną i intuicyjną modyfikację powierzchni ogrodu nawet o kilka m². Koncepcja zawiera dwie przestrzenie wypoczynkowe - taras i palenisko, które można dowolnie modyfikować np. na przestrzeń pod jacuzzi, balie ogrodową lub domek dla dzieci. W koncepcji przewidziane zostały miejsca na warzywnik, kompostownik i domek narzędziowy. Pomimo swojego zjawiskowego wyglądu ogród nie jest pracochłonny. Zabiegi pielęgnacyjne ograniczają się do działań wiosennych i jesiennych.

Załączniki

1. Projekt techniczny nasadzeń;
2. Projekt techniczny nasadzeń - siatka kwadratów ułatwiająca sadzenie;
3. Propozycja nawadniania;
4. Propozycja rozmieszczenia punktów świetlnych;
5. Wymiarowanie nawierzchni;
6. Podsumowanie ilościowe roślin i materiałów wykończeniowych*;
7. Dokumentację projektową;

*Kupując np. korę lub żwir zwróć uwagę ile potrzeba litrów lub kg na m².

POWIERZCHNIA:	121 m ² z możliwością adaptacji od 100 m ² do 150 m ²
OKRES KWITNIENIA:	od VI
STANOWISKO:	Słońce / półcień
GLEBA:	żyźna, przepuszczalna, kwaśna, umiarkowanie wilgotna
CZAS SADZENIA:	Sadzonki zakupione w donicach sadzimy od wiosny, aż do jesieni. Sadzonki zakupione w postaci cebul i kłaczy sadzimy wczesną wiosną lub dopiero jesienią.

ZESTAWIENIE ILOŚCIOWE ROŚLIN

NR	NAZWA	ILOŚĆ
TRAWY OZDOBNE, BYLINY		
1	Miskant chiński 'Goliath'	10
2	Ostnica mocna 'Pony Tails'	12
3	Czosnek 'Mount Everest'	12
4	Barwinek pospolity	6
5	Fargezja lśniąca 'Black Pearl'	3
6	Kostrzewa Gautiera	5
7	Śmiatek darniowy 'Goldtau'	8
8	Trzcinnik ostrokwiatowy 'Karl Foerster'	4
9	Miskant chiński 'Little Zebra'	3
KRZEWY LIŚCIASTE		
10	Berberys Thunberga 'Erecta'	12
11	Różanecznik 'Schneekrone'	8
12	Różanecznik 'Cunningham's White'	4
13	Bukszpan wieczniezielony	6
14	Pieris japoński 'Rondo'	3
15	Pieris japoński 'Debutante'	2
16	Laurowiśnia wschodnia 'Caucasica' żywopłot/rozstawa 50cm	9
KRZEWY IGLASTE		
17	Jałowiec pospolity 'Arnold'	10
18	Sosna górską 'Mops'	7
19	Żywotnik zachodni 'Danica'	2
DRZEWA		
20	Świerk pospolity 'Rothenhaus'	1
21	Sosna czarna - bonsai	1

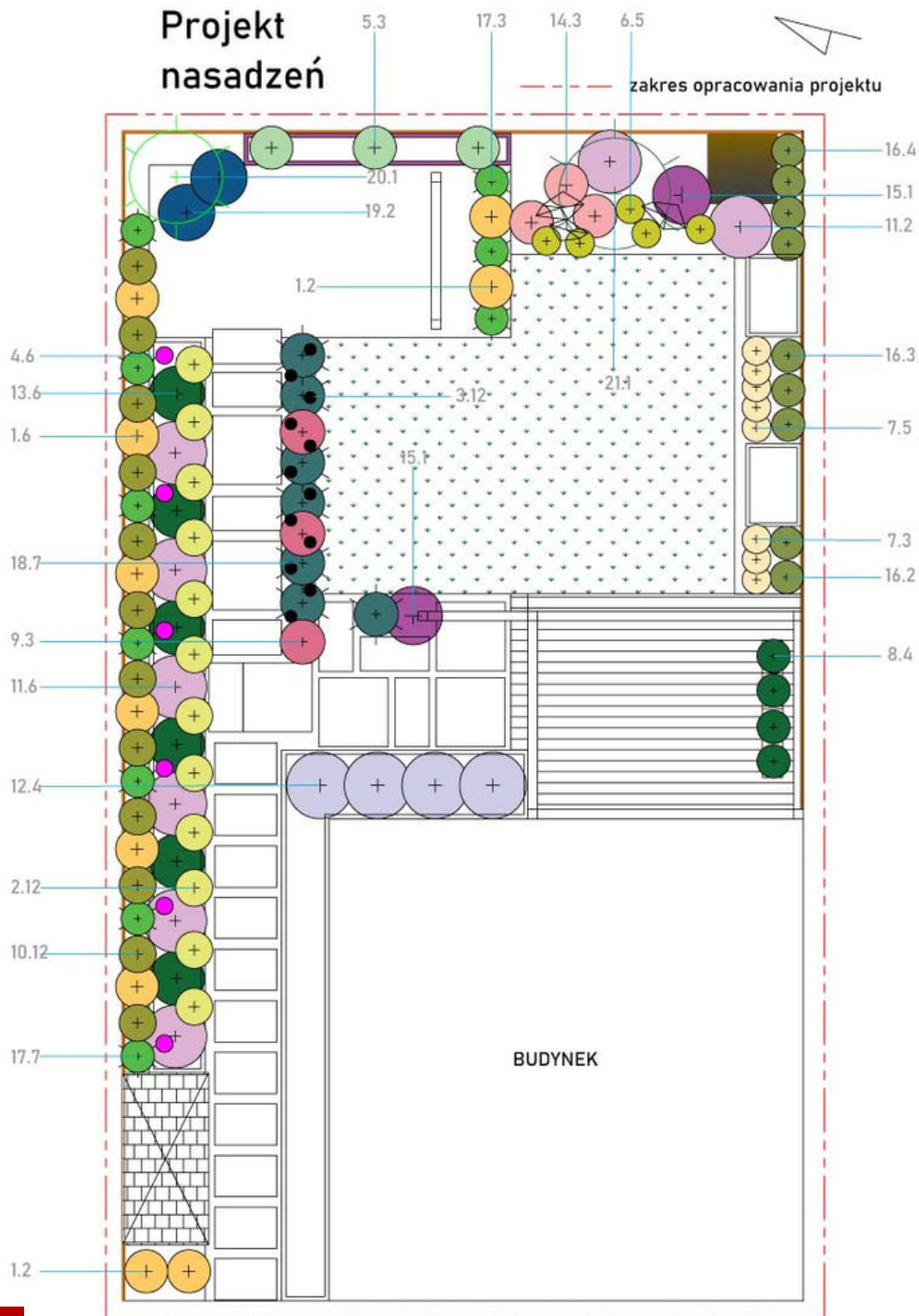
Zamienniki

1. Miskant chiński 'Goliath'
2. Chropatka trzcinnikowata
3. Czosnek 'Mont Blanc'
4. Runianka japońska
5. Trzcinnik 'Karl Foerster'
6. Rozplenica 'Littly Bany'
7. Funkia 'Waterslide'
8. Trzcinnik 'Overdam'
9. Miskant chiński 'Strictus Dwarf'
10. Berberys zielony kolumnowy
11. Różanecznik 'Marietta' lub 'Eskimo'
12. Różanecznik biały
13. kule cisowe
14. Pieris Prelude
15. Pieris Prelude
16. Ligustr pospolity - inna ilość sadzonek
17. Jałowiec 'pospolity 'Suecica', 'Compressa', 'Suecica Aurea'
18. Sosna górską Pumilio
19. Kule cisowe
20. Jodła pospolita lub kaukaska 'Pendula'
21. Cis lub Cyprysik formowany

Projekt nasadzeń



zakres opracowania projektu

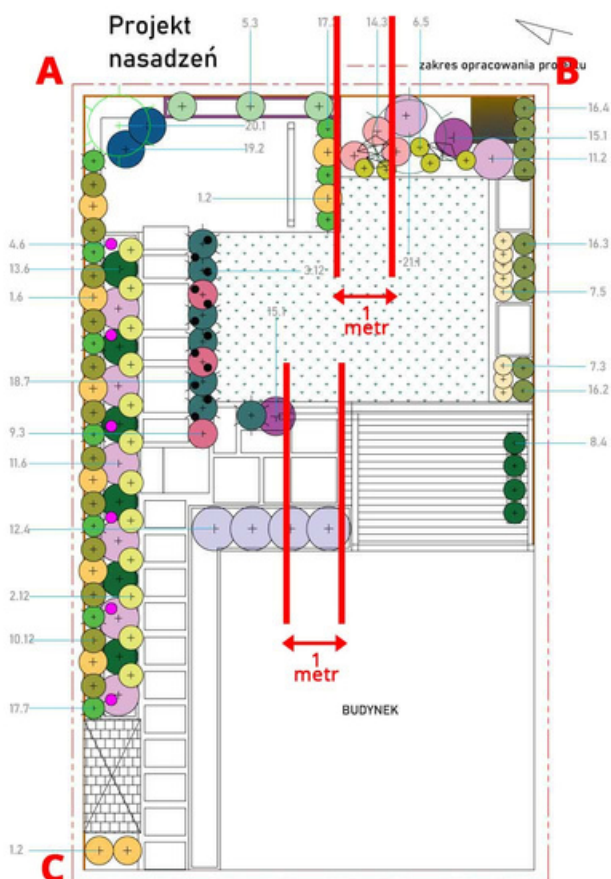


Jak powiększyć lub pomniejszyć projekt

Projekt ogrodu został stworzony w taki sposób, aby jego powierzchnię można było łatwo dostosować do różnej wielkości działki. Oznacza to, że zaproponowane ścieżki i rabaty kwiatowe można wydłużyć lub skrócić, a tym samym powiększyć lub pomniejszyć samodzielnie koncepcję nawet o kilka metrów w każdą stronę.

Jak to działa?

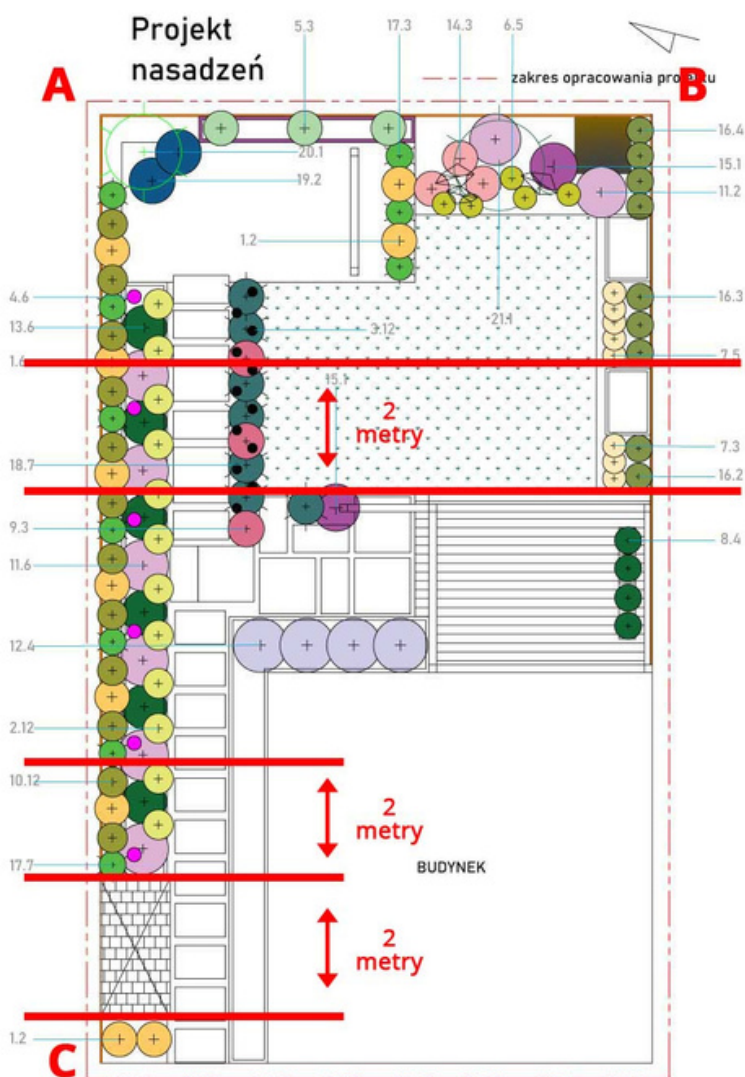
Poniższy projekt w kształcie litery L ma powierzchnię 121 m². Szerokość ogrodu (odcinek A-B) to 10 m, a jego całkowita długość (odcinek A-C) ma 17 m. Załóżmy, że chcesz dostosować projekt do wymiarów 11 m szerokości (odcinek A-B). W takiej sytuacji rozmieść rabaty i wyposażenie zgodnie z projektem, dosuwając je do granic i naroży swojej działki. Mniej więcej na środku powstanie 1-metrowa luka. Aby ją wypełnić, powiel 1 mb rabaty ozdobnej i gotowe. Możesz też powiększyć o 1 m miejsce rekreacyjne, a rabatę pozostawić bez zmian. Luka powstanie też przy drewnianym tarasie. Aby ją wypełnić, wydłuż ścieżkę, dodając odpowiedniej wielkości płyty betonowych i roślin. Taki zabieg sprawił, że projekt ogrodu ma już powierzchnię 131 m².



Jak powiększyć lub pomniejszyć projekt

1 wariant - W sytuacji, gdy długość twojej działki na odcinku A-C jest inna i np. wynosi 15 metrów, wystarczy, że wykonasz część rabaty kwiatowej nie sadząc wszystkich roślin lub zrezygnujesz z domku na narzędzia. Taki zabieg sprawi, że łączna powierzchnia aranżacji zmniejszy się do 115 m².

2 wariant - W sytuacji, gdy środkowa część działki jest krótsza niż na zaproponowanym projekcie i zamiast 10 metrów ma 8 metrów, wystarczy, że wykonasz część rabaty kwiatowej nie sadząc wszystkich roślin oraz usuniesz warzywnik. Taki zabieg sprawi, że łączna powierzchnia aranżacji zmniejszy się do 101 m².



Przygotowanie terenu pod budowę ogrodu

Teren w obrębie przyszłych rabat kwiatowych należy bardzo dokładnie odchwaścić. Glebę należy rozluźnić mechanicznie i spulchnić na głębokość 30 cm. Najlepiej zrobić to glebogryzarką lub widłami, aby nie przewracać ziemi, co jest dla niej bardzo niekorzystne. Można nawieźć żyznej ziemi i dodatkowo wzbogacić ją kompostem lub obornikiem granulowanym. Na koniec ziemię rozgrabić, zagęścić i starannie wyrównać powierzchnię.

Montaż obrzeży trawnikowych typu ekobord

Krawędzie rabat kwiatowych należy odpowiednio umocnić, montując obrzeża trawnikowe. Zaleca się wykorzystanie obrzeży typu ekobord. Po wyznaczeniu krawędzi rabat kwiatowych i trawnika, należy ułożyć listwy w odpowiednich miejscach, łącząc je ze sobą za pomocą wbudowanych złączy. Fragmenty krzywoliniowe uzyskujemy przez przecinanie dolnej półki elementu, co umożliwia niemal dowolne jego wygięcie. Po odpowiednim wyprofilowaniu, obrzeża należy przymocować do podłoża za pomocą kotw mocujących. Górna krawędź obrzeża powinna znajdować się nieco ponad poziomem trawnika, tak by murawa nie przerastała na rabatę kwiatową, a jednocześnie została dyskretnie przez nią przysłonięta.



Sadzenie żywopłotu

W pierwszej kolejności należy wyznaczyć linię żywopłotu za pomocą sznurka i palików – wtedy mamy pewność, że rośliny zostaną posadzone w równym rzędzie. Następnie ustawiamy sadzonki równo wzdłuż sznurka i po kolei sadzimy rośliny. Dolek pod sadzonkę powinien być dwukrotnie szerszy i głębszy od jej bryły korzeniowej. Układamy roślinę w dole, ustawiamy ją pionowo i przysypujemy ziemią, jednocześnie dodając kompostu. Sadząc laurowiśnię należy pamiętać, aby podstawa pnia znajdowała nieco ponad poziomem gruntu. Następnie udeptujemy ziemię wokół sadzonki, aby usunąć kieszenie powietrzne i obficie podlewamy.

Żywopłot z laurowiśni najlepiej sadzić wczesną wiosną lub późną jesienią, gdy jest w stanie spoczynku. Rośliny należy sadzić w jednym rzędzie co około 50 cm. Przed sadzeniem bryłę korzeniową należy namoczyć.

Laurowiśnię można przycinać kilkakrotnie w sezonie, ale najważniejsze cięcia powinniśmy wykonać wiosną lub jesienią. Po posadzeniu, na wiosnę lub jesienią przycinamy jej pędy o 1/3 długości – ten zabieg sprzyja krzewieniu się rośliny. W kolejnym roku również w marcu skracamy pędy, które pojawiły się u podstawy krzewu.

Laurowiśnia potrzebuje wilgoci, dlatego nawet zimą w długich bezśnieżnych okresach warto ją podlać, oczywiście w sytuacji kiedy temperatury na to pozwalają. Młode, słabe jeszcze rośliny powinny być okrywane na zimę. Wraz z wiekiem, laurowiśnia się uodparnia. Jeśli jakieś pędy zmarzną zimą, obcinamy je wiosną, aż do zdrowego drewna.



Zamiast małych sadzonek można posadzić gotowe panele żywopłotowe o wysokościach nawet do 200 cm. Jest to droższe rozwiązanie, ale pozwala cieszyć się natychmiastowym efektem wysokiego, gęstego żywopłotu.

Sadzenie drzew

Wykopać dół o średnicy trzy razy większej od średnicy bryły korzeniowej drzewa i nieco większej głębokości od wysokości bryły. Dół powinien być okrągły o ścianach rozszerzających się w dół na zewnątrz. Dno dołu nie powinno być twarde – należy je starannie przekopać tak by było pulchne. Po wyjęciu rośliny z pojemnika należy rozluźnić system korzeniowy. Jeśli jest on bardzo zbity, można zrobić to ostrym nożem, kierując ostrze noża z góry do dołu względem stojącej pionowo rośliny. Po posadzeniu drzewa dół należy zasypać żyzną ziemią, jednocześnie zagęszczając podłoże. Roślinę należy sadzić na takiej głębokości, w jakiej rosła wcześniej w szkółce. Zbyt głębokie sadzenie może spowodować spowolnienie jej wzrostu lub stać się przyczyną jej zamierania. Po zasypaniu bryły korzeniowej ziemię wokół rośliny należy delikatnie ugnieść, tak by powstała misa, a następnie obficie podlać. Misę zasypujemy 5 cm warstwą kory dla zabezpieczenia przed nadmiernym parowaniem wody.

Sadzenie krzewów, bylin i traw ozdobnych

Krzewy, byliny i trawy ozdobne rosnące w pojemnikach można sadzić do gruntu przez cały sezon wegetacyjny, ale najlepszym terminem jest okres wiosenny lub późne lato (sierpień-wrzesień).

Rośliny należy rozmieszczać zgodnie z załączonym projektem technicznym, zachowując właściwą rozstawę i układ. Warto posłużyć się znajdującą się w projekcie pomocniczą siatką kwadratów o boku 50 cm, która znacząco ułatwia lokalizację poszczególnych egzemplarzy.

Doły do sadzenia roślin muszą być odpowiednio szersze i głębsze od brył korzeniowych sadzonych roślin. Rośliny zakupione w pojemnikach należy wyjąć z doniczek, tak by nie uszkodzić korzeni. Zwinięte korzenie delikatnie rozprostować i odciąć zaschnięte lub chore fragmenty do zdrowej tkanki, a najdłuższe korzenie skrócić ostrym sekactorem. Całą bryłę należy delikatnie rozluźnić i posadzić na przygotowane wcześniej miejsce, pilnując by korzenie nie podwijały się do góry. Całość przysypujemy wybraną wcześniej ziemią z dodatkiem kompostu. Rośliny należy sadzić na tej samej głębokości, na jakiej rosły wcześniej w pojemniku. Po posadzeniu ziemię wokół bryły korzeniowej należy delikatnie zagęścić uciskając, by usunąć nadmiar powietrza z gleby, a następnie podlać.

Wykończenie powierzchni pod roślinami

Powierzchnię rabat kwiatowych i krzewów koniecznie należy ściółkować. Najlepiej wykorzystać do tego celu kompost, ale można też użyć dobrze przekompostowanej, najlepiej drobno mielonej kory sosnowej. Warstwa ściółki powinna mieć grubość co najmniej 5 cm, dzięki czemu ograniczy wzrost chwastów, poprawi strukturę podłoża, spowolni parowanie wody i dłużej utrzyma wilgoć w glebie. Ściółkę należy rozkładać na powierzchni rabat co roku pod koniec września lub w październiku, aby zatrzymać w glebie ciepło nagromadzone podczas lata. Ściółkowanie wiosenne jest mniej korzystne, ponieważ zatrzymuje w glebie zimno, przez co rośliny mają gorsze warunki wzrostu.

Zakładanie trawnika

Trawnik należy zakładać w ostatniej kolejności, gdy wszystkie inne elementy ogrodu zostały już wykonane. Teren pod trawnik należy dokładnie odchwaścić, usunąć kamienie i śmieci, a następnie spulchnić na głębokość ok 30 cm. Najlepiej zrobić to glebogryzarką lub widłami, aby nie przewracać ziemi, co jest dla niej bardzo niekorzystne. Można nawieźć żyznej ziemi i dodatkowo wzbogacić ją kompostem lub obornikiem granulowanym, następnie wszystko dokładnie zagrabić, wyrównać i ubić wałem gładkim.

Siew najlepiej przeprowadzić wiosną (od połowy kwietnia do połowy maja) lub wczesną jesienią (we wrześniu do połowy października). Siew latem także jest możliwy, ale trudniej wtedy dbać o stałą wilgotność ziemi, przez co młody trawnik ma gorsze warunki wzrostu. Trawę najlepiej siać za pomocą specjalnego siewnika. Nasiona dobrze jest podzielić na dwie równe porcje i wykonać wysiew krzyżowo, dwukrotnie pokrywając teren nasionami, co zmniejszy ewentualny błąd nierównomiernego rozmieszczenia nasion. Następnie należy przykryć nasiona ziemią na głębokość 1 cm - np. poprzez przegrabienie. Na koniec teren należy ponownie zwałować i podlać.

Nasiona trawy kiełkują około dwóch tygodni, i w tym czasie gleba musi być stale lekko wilgotna. Jeśli będzie konieczne podlewanie, to tylko delikatnym strumieniem, aby nie wypłukać płytko zasypanych nasion.

Pielęgnacja gatunków

Miskant 'Goliath' i 'Little Zebra' – osłonięcie na zimę w przypadku młodych egzemplarzy. Trawę przycinamy wiosną na wysokość ok. 3-5 cm od ziemi uważając, aby nie poranić ewentualnych pierwszych odrostów.

Ostnica mocna 'Pony Tails' – w wyjątkowo mroźnych częściach kraju może wymagać okrycia na zimę. Trawę wiosną się wyczesuje i usuwa wyschnięte liście lub całkowicie przycina na wysokość 3-5 cm.

Czosnek Ozdobny 'Mount Everest' - uschnięte kwiatostany możemy pozostawić do końca sezonu jako ozdobę lub usunąć po przekwitnięciu.

Barwinek pospolity - nie wymaga pielęgnacji.

Fargezja Iśniąca 'Black Pearl' - nie wymaga pielęgnacji.

Kostrzewa Gautiera - osłonięcie na zimę w przypadku młodych egzemplarzy. Przycięcie trawy na wiosnę.

Śmiełek darniowy 'Goldtau' - osłonięcie na zimę w przypadku młodych egzemplarzy. Przycięcie trawy na wiosnę.

Trzcinnik ostrokwiatowy 'Karl Foerster' – nie wymaga przycięcia i okrycia na zimę. Cięcie wykonujemy wiosną na wysokości ok. 3-5 cm.

Berberys Thunberga 'Erecta' - aby osiągnąć odpowiedni kształt i wysokość może wymagać przycinania. Najlepiej przycinać berberysy późną wiosną lub wczesnym latem.

Różazecznik 'Schneekrone' i 'Cunningham's White' - usunięcie kwiatostanów po przekwitnięciu. Zaleca się regularne wiosenne nawożenie naturalnym nawozem o kwaśnym odczynie. Jesienią można zastosować specjalne mieszanki przygotowujące rośliny na zimę.

Bukszpan wieczniezielony - nie wymaga okrycia na zimę. Cięcie formujące najlepiej wykonać w marcu (III), czerwcu (VI) oraz na przełomie sierpnia i września (VIII-IX).

Pielęgnacja gatunków

Pieris japoński 'Rondo' i 'Debutante' - usunięcie kwiatostanów po przekwitnięciu. W wyjątkową mroźnych częściach kraju może wymagać okrycia. Dobrym terminem na usunięcie chorych i uschniętych pędów jest też okres późnego lata po kwitnieniu lub jesień. Wymaga ziemi lekko kwaśnej, dlatego może wymagać odpowiedniego nawożenia.

Jałowiec pospolity 'Arnold' i Sosna górska 'Mops' - nie wymaga pielęgnacji.

Żywotnik zachodni 'Danica' - nie wymaga pielęgnacji. W sytuacji, gdy nabiera niepożądanego kształtu można zrobić cięcie formujące - najlepiej wiosną.

Świerk pospolity 'Rothenhaus' - nie wymaga pielęgnacji.

Sosna czarna - bonsai - wymaga umiejętnego formowania i zadbania o kształt. Aby odpowiednią o nią zadbać zalecamy dokładniej pogłębić wiedzę z zakresu formowania i hodowli tego typu bonsai.

Trawnik

Koszenie: Zaleca się regularne koszenie, w okresie największego wzrostu należy przycinać trawnik raz w tygodniu. Podczas koszenia nie należy skraćć trawy o więcej niż 1/3 - 1/2 wysokości (wyjątkiem jest pierwsze wiosenne i ostatnie jesienne koszenie trawnika). Koszenie należy wykonywać w porach bezpiecznych od nasilonych promieni słonecznych.

Nawadnianie: Najlepsze efekty daje rzadkie ale obfite podlewanie, np. raz w tygodniu, a w okresie suszy co 3-4 dni. Codzienne zraszanie prowadzi do wytwarzania płytkiego systemu korzeniowego i sprzyja rozwojowi chorób. Zabieg należy przeprowadzić wcześniej rano (najlepszy moment) lub wieczorem po zachodzie słońca.

Pielęgnacja i nawożenie: Zaleca się wykonanie wertykulacji oraz aeracji dwa razy w roku - w okresie wiosennym i jesiennym. Nawożenie należy przeprowadzić 2-3 razy w roku. Wiosną zaleca się stosowanie nawozów bogatych w azot, który pobudzi wzrost trawy, jesienią należy zastosować nawóz bogaty w fosfor, który pomoże trawnikowi w okresie zimowym.

Częste choroby i sposoby ich zwalczania



Mszyca - zdecydowanie najczęściej występująca choroba. Zielone, kremowożółte, różowe lub czarne małe owady 2-4 mm znajdują się na spodniej stronie liści, młodych pędach i kwiatach. Do zwalczenia mszycy zdecydowanie polecamy naturalne sposoby np.: oprysk z pokrzywy lub

z roztworu octu. **Sposób przygotowania:** Oprysk z pokrzywy - Przygotuj 1 kg świeżych pokrzyw i zalej go 10l odstanej wody deszczowej. Miksturę odstaw na dobę – po 24 godzinach, możesz rozpocząć opryski. Taki wyciąg będzie skuteczny nie tylko w przypadku mszyc, ale zwalcza również m.in. grzyby, w tym często spotykaną szarą pleśń. Oprysk z octu - roztwór octu i wody w proporcjach 1:10 (czyli np. 100 ml octu na 1 l wody). Tak przygotowaną mieszanką obficie opryskaj zaatakowane przez mszyce rośliny.



Plamistość liści – kiedy na liściach roślin pojawiają się plamy należy zwrócić na to uwagę. Ten grzyb powoduje powstawanie różnych plam o różnej wielkości m.in.: brązowych, czerwonych, żółtych.

W liściu tworzy się dziura, a w końcu więdnie i usycha. Aby zapobiec powstawaniu tej choroby

ważne jest, zwłaszcza w okresach suszy, podlewanie roślin od spodu, a nie przez liście. Zachowanie odpowiednich odstępów również jest istotne. W razie pojawienia się choroby, trzeba opanowane części roślin odcinać. Należy pamiętać, że trzeba je zniszczyć, a nie na przykład wyrzucać na kompost, ponieważ grzyb może się tam nadal swobodnie rozwijać.



Rdza – pod tą ogólną nazwą kryje się szereg chorób wywołanych przez grzyby z rzędu rdzowców. Na początku choroby liście więdną, a choroba opanowuje dolne części rośliny. Liście wolniej też wysychają po deszczu, co sprzyja grzybom.

Rdza jest bardzo trudna do zwalczania, dlatego warto jej zapobiegać. Do takich zabiegów zalicza się m.in.: podlewanie od spodu, obcinanie i niszczenie liści, zachowanie odpowiednich odstępów, usuwanie chwastów, dostęp rośliny do światła.

Częste choroby i jak je zwalczać



Szara pleśń - choroba wywołana przez grzyb gronowiec szary. Szara pleśń objawia się w postaci brązowych plam na liściach, kwiatach, owocach, które szybko zaczynają gnić. Następnie wszystkie części rośliny pokrywają się szarym nalotem,

nawet zdrewniałe pędy. Bardzo ciężka do wytępienia, dlatego warto jej zapobiegać między innymi poprzez: podlewanie od spodu, obcinanie i niszczenie zarażonych liści, zachowanie odpowiednich odstępów, usuwanie chwastów, dostęp rośliny do światła. W ostateczności jeżeli powyższe czynności nie wystarczą można zastosować fungicydy, czyli preparaty działające przeciwgrzybiczo.



Ćma bukszpanowa – inwazyjny gatunek pochodzący z Azji. Szczególnie żarłoczne i niszczyielskie są larwy. Potrafią zjeść dorodny bukszpan nawet w kilka dni. Jednym z naturalnych sposobów walki jest ręczne usuwanie jaj i gąsienic. Na osobniki dorosłe stosuje się często tzw. pułapki z dyspenserem feromonowym.

Polecamy, żeby co kilka dni obejrzeć bukszpany np. przy porannej kawce lub weekendowym relaksie w ogrodzie. Pozwoli to na szybką reakcję i uratowanie rośliny :-)

Istnieje oczywiście wiele środków chemicznych, które mogą pomóc, jednak my staramy się wykorzystywać i polecać sposoby naturalne, bezpieczne dla otoczenia. Jeżeli zdecydujesz się na środki chemiczne to pamiętaj, aby robić to z rozwagą i skrupulatnie, według załączonej instrukcji. Zbyt duże dawki preparatu mogą "spalić" roślinę i efekt będzie taki sam jak ze szkodnikami :-)

Lista polecanych sklepów

Przygotowaliśmy **Listę Polecanych Sklepów** z myślą o tym, aby ułatwić Ci odnalezienie roślin i innych materiałów występujących w naszych projektach. Klikając w przycisk przeniesiesz się do aktualnej listy. Zapraszamy



[Lista polecanych sklepów](#)



Porady i inspiracje

Na naszym blogu znajdziesz liczne porady i inspiracje, które możesz wykorzystać w swoim ogrodzie. Znajdziesz tam artykuły specjalistyczne, ale również porady i ciekawostki, które umilą Ci wolny czas. Zapraszamy :-)

1. Ogród w zabudowie szeregowej cz.1
2. Rośliny cebulowe - olśniewające rabaty już wczesną wiosną
3. Jak przygotować rabaty kwiatowe na zimę?
4. Jak zaprojektować ogród - najczęstsze błędy
5. Co zrobić z liśćmi jesienią? Ziemia liściowa - DIY
6. 15 drzew i krzewów do małego ogrodu
7. Iglaki do małego ogrodu
8. Czy tuje są trujące?
9. Poznaj 15 małych tuj, których jeszcze nie znałaś
10. Rośliny do domu i biura, które poprawiają powietrze i nastrój



[Lista porad i inspiracji](#)



Wizualizacje ogrodu



Wizualizacje ogrodu



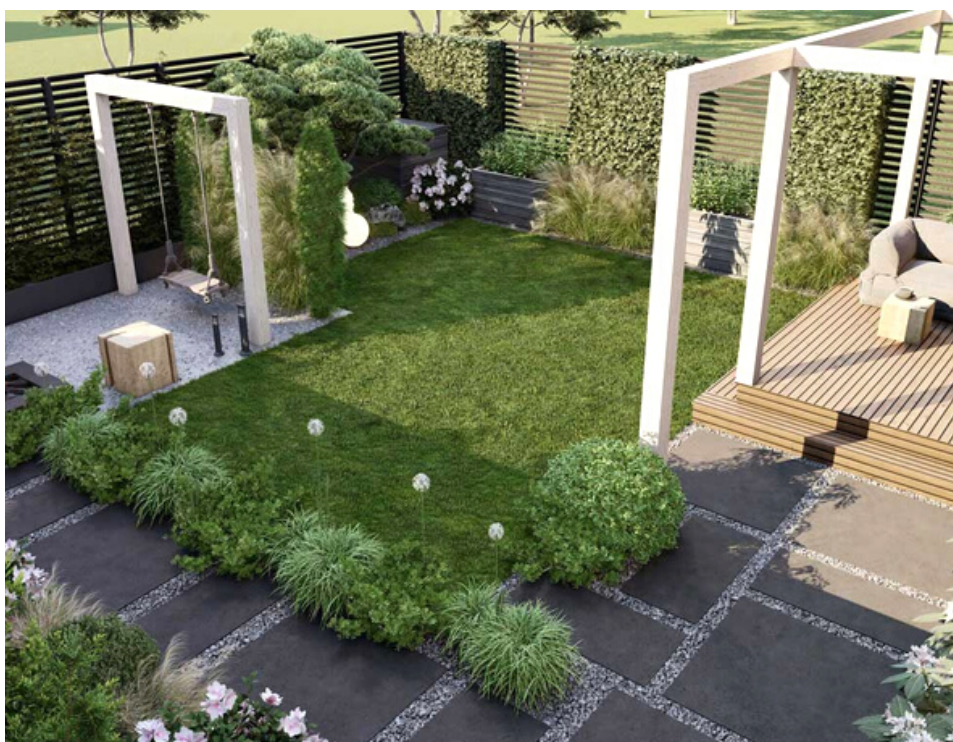
Wizualizacje ogrodu



Wizualizacje ogrodu



Wizualizacje ogrodu



Wizualizacje ogrodu

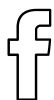


Kilka dodatkowych słów od nas :-)

Bardzo nam miło, że możemy pomóc Ci w zaaranżowaniu Twojego zielonego zakątka. Jeśli masz jakieś pytania, uwagi napisz do nas, chętnie pomożemy!

Liczymy, że nasze boxy pomogą Ci w aranżacji Twojego ogrodu, tarasu lub balkonu i sprawią Ci olbrzymią przyjemność.

*Serdecznie pozdrawiamy
dr inż. arch. kraj. Marzena Płaza i Piotr Kenig*



Prawa autorskie i majątkowe

Publikacja w całości, jak i każdy jej fragment nie mogą być powielane ani rozpowszechniane w żadnej formie (w szczególności: reprodukowane, przetwarzane i rozpowszechniane w jakikolwiek sposób za pomocą urządzeń elektronicznych, mechanicznych, kopiujących, nagrywających, drukowanych) i w żaden sposób bez uprzedniego pisemnego zezwolenia Plaza & Kenig Sp. z o.o. z siedzibą w Olsztynie. Wszelkie znaki towarowe, nazwy własne, logotypy i inne treści są chronione prawem autorskim i stanowią własność Plaza & Kenig Sp. z o.o. z siedzibą w Olsztynie. **Plaza & Kenig Sp. z o.o. udziela kupującemu licencji do użytku własnego.** Oznacza to, że kupujący ma prawo wykorzystywać zakupiony projekt w celach niekomercyjnych. Zabrania się odsprzedaży lub czerpania korzyści majątkowych z ich wykonywania osobom trzecim w szczególności w sytuacji świadczenia usług B2B, B2C, itp.. W tym celu należy skontaktować się z Plaza & Kenig Sp. z o.o. i nabyć odpowiednią licencję lub zezwolenie.

Przedstawione zdjęcia są wizualizacją komputerową i w zależności od zakupionych roślin, sposobu wykonania prac i zastosowanych materiałów mogą różnić się w rzeczywistości.

Zabezpieczenia

Publikacja oznakowana jest indywidualnym identyfikatorem, umożliwiającym przypisanie określonej kopii do Klienta.

Wydawca

Grafika

Plaza & Kenig Sp. z o.o.
10-683 Olsztyn ul. Trylińskiego 16
NIP: PL-739-388-80-83
REGON: 365191023
KRS: 0000638594
e-mail: sklep@gardenbx.pl
tel.: 574-750-098

Ikony wykorzystane w ebooku
rRoundicons Pro via Canva.com

Zdjęcia:
mb-fotos, BM Fotos, phalder,
IngaNielsen, Sander Meertins
Getty Images via Canva.com