



PROJEKT RABATY OGRODOWEJ #101

MARZENA PŁAZA I PIOTR KENIG



Witaj w Garden Box :-)

DOSKONAŁA



Google



DOSKONAŁA



4800+

zadowolonych
klientów

Gotowe
projekty
ogrodów

OD 30 M2 DO 1200 M2

Rabaty
ogrodowe



Serdecznie pozdrawiamy
dr inż. arch. kraj. Marzena Płaza i Piotr Kenig

Roundshots Pro, Prettywoman na Canva.com | Copyrights by Płaza & Kenig sp. z o.o.

Polecane
szkółki
roślin



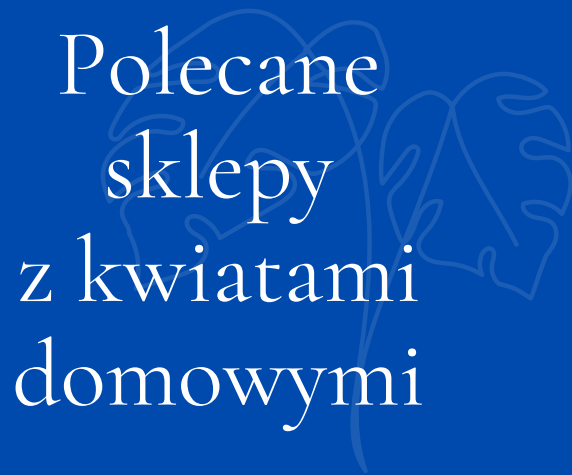
Polecani
producenci
Dom i Ogród



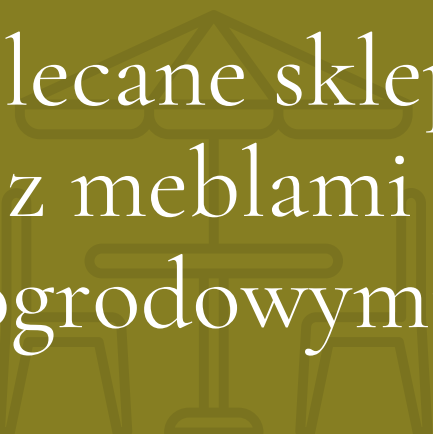
Polecane sklepy
ogrodnicze



Polecane
sklepy
z kwiatami
domowymi



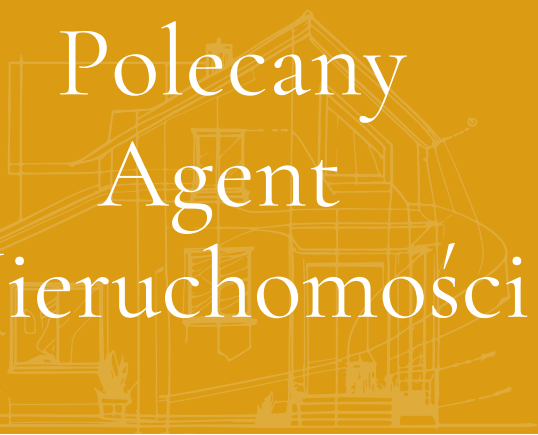
Polecane sklepy
z meblami
ogrodowymi



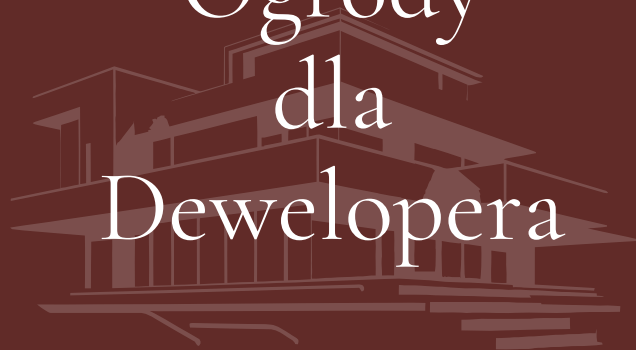
Polecany
ogrodnik



Polecany
Agent
Nieruchomości



Ogrody
dla
Dewelопера



Sposób sadzenia

1 Przygotuj podłoże



Miejsce pod przyszłą rabatę dokładnie oczyść z chwastów, darni, kamieni i śmieci. Spulchnij glebę, a następnie dobrze wyrównaj podłoże.

2 Wyznacz kształt rabaty i posadź rośliny



Wyznacz prostokątny kształt rabaty o wymiarach wskazanych w poniższym projekcie - możesz to zrobić np. za pomocą sznurka i drewnianych palików. Następnie zajmij się rozstawą roślin. Aby ułatwić sobie pracę, stwórz pomocniczą siatkę kwadratów według naszego rysunku widocznego w projekcie poniżej (czerwone przerywane linie). Siatkę pomocniczą możesz wyznaczyć, rysując po prostu na ziemi linie co 50 cm lub skorzystać ze sznurka i drewnianych palików jak poprzednio. Siatka ma tylko pomóc w ustawieniu roślin – później nie będzie ci już potrzebna.

Gdy już wszystko wymierzysz, zaznacz miejsca sadzenia roślin zgodnie z projektem. Kwadrat po kwadracie ustaw rośliny w odpowiednich miejscach. W tak przygotowanych stanowiskach zrób dołki nieco głębsze i szersze od brył korzeniowych sadzonek. Na dno każdego dołka wsyp trochę kompostu lub ziemi ogrodniczej i wymieszaj z rodzimą ziemią, następnie wsadź rośliny zgodnie z numeracją, pilnując, by ich korzenie nie zawijały się ku górze. Dosyp brakującej ziemi i dociśnij, by usunąć powietrze z gleby.

3 Wyściółkuj ziemię i podlej



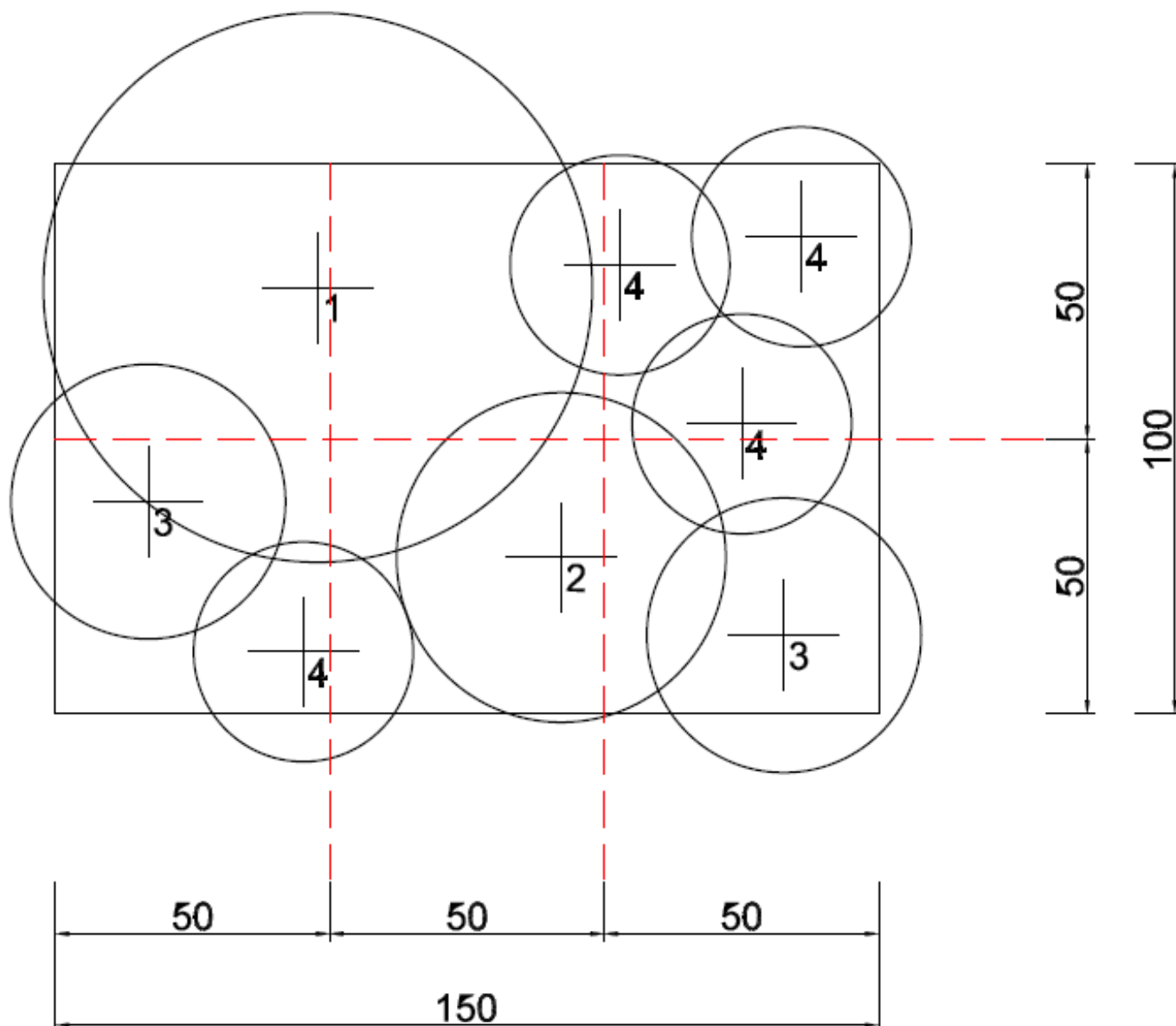
Po wsadzeniu wszystkich roślin wyściółkuj ziemię, przysypując ją 5-centymetrową warstwą kompostu, przekompostowanej kory lub żwiru. Na koniec podlej rabatę i gotowe!

Przód



Z góry





WYMIARY 150 cm x 100 cm

OKRES KWITNIENIA: od VI

STANOWISKO: słońce lub półcień

GLEBA: przeciętna ogrodowa

Sadzonki zakupione w donicach sadzimy od wiosny, aż do jesieni. Sadzonki zakupione w postaci cebul i kłaczki sadzimy wczesną wiosną lub dopiero jesienią.

Lista roślin wraz z punktami nasadzeń

1 - Hortensja bukietowa (Hydrangea paniculata) 'Bombshell' - 1 szt.

2 - Cis pospolity (taxus baccata) formowana kula - 1 szt.

3 - Jarzianka większa (Astrantia major) 'Astra Red' - 2 szt.

4 - Ostnica cieniutka (Stipa tenuissima) 'Pony Tails' - 4 szt.

Pielęgnacja rabaty - ogólne prace

WIOSNA

- Jeżeli ściółkujesz korą, uzupełnij jej braki.
- Jeżeli jakieś gatunki wymarły to należy je dosadzić.
- Przytnij hortensję, jarziankę i ostnicę
- W kwietniu/maju dokonaj pierwszego cięcia cisa

LATO

- Zadbaj o odpowiednią wilgotność gleby i w razie upałów regularnie podlewaj rabatę.
- Jeśli zauważysz oznaki chorób lub żerowania szkodników, natychmiast usuń porażone części roślin, a następnie opryskaj odpowiednim preparatem ekologicznym.
- Regularnie usuwaj chwasty
- możesz przyciąć jarziankę po kwitnieniu, aby ponownie zakwitła jesienią
- w czerwcu/lipcu dokonaj drugiego cięcia cisa

JESIENŃ

- Pod koniec września lub na początku października wyściółkuj rabatę kompostem (jeśli nie stosujesz ściółki ze żwiru lub kory).
- Nie przycinaj hortensji, jarzianki i ostnic jesienią - lepiej zrobić to wiosną.

Pielęgnacja gatunków

Hortensja bukietowa (*Hydrangea paniculata*) - aby hortensja pięknie i obficie kwitła, należy co roku wczesną wiosną ją przycinać. Cięcie przeprowadzamy w lutym lub marcu, w bezmroźny pogodny dzień czystymi naostrzonymi narzędziami. Dla uzyskania okazałego kwitnienia zaleca się silne przycięcie wiosną. Najlepiej ściąć wszystkie pędy ok 5-10 cm nad cięciem zeszłorocznym.

Cis pospolity (*Taxus baccata*) - W momencie formowania cisów najlepiej jest przycinać młode pędy w połowie ich zeszłorocznego przyrostu. Najlepiej, jeśli samo cięcie wykonane zostanie około 0,5 - 1 cm nad zdrowym i silnym pąkiem. Jeśli posiadamy już roślinę uformowaną, o zadowalającej nas wielkości i kształcie możemy z powodzeniem przycinać całość zeszłorocznych przyrostów.

Jarzmianka większa (*Astrantia major*) - jest prosta w uprawie, a jej pielęgnacja ogranicza się głównie do usuwania przekwitłych i przesuszonych łodyg oraz kwiatostanów. Przycięcie jarzmianki po kwitnieniu może spowodować powtórne kwitnienie jesienią, o ile jest ciepło. Kwiatostany warto też pozostawić na roślinie dla ozdoby ogrodu, zwłaszcza zimą.

Ostnica cieniutka (*Stipa tenuissima*) - w wyjątkowo mroźnych częściach kraju może wymagać okrycia na zimę. Trawę wyczesuje się wiosną i usuwa wyschnięte liście lub całkowicie przycina na wysokość 5 cm.





Rabata pasuje do projektów: 100 - 103, 145 - 148

Zastosowanie: jest modułowa, oznacza to że można ją powielać i dodatkowo łączyć z powyższymi projektami. Doskonale sprawdzi się w krótkich kilkumetrowych aranżacjach (można wykonać fragment rabaty, gdy jest taka potrzeba) lub w długich rabatach wzdłuż płotu, ścieżki, altany lub nawet na zaokrąglonych pasach. Rabata będzie również doskonale komponować się wśród drzew lub na tle żywopłotów. Zastosowanie jest bardzo szerokie i warto eksperymentować. Ogranicza nas tylko wyobraźnia :-)

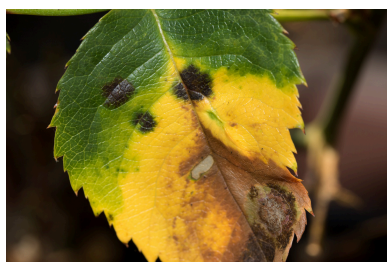


Częste choroby i sposoby ich zwalczania



Mszyca - zdecydowanie najczęściej występująca choroba. Zielone, kremowożółte, różowe lub czarne małe owady 2-4 mm znajdują się na spodniej stronie liści, młodych pędach i kwiatach. Do zwalczania mszycy zdecydowanie polecamy naturalne sposoby np.: oprysk z pokrzywy lub

z roztworu octu. **Sposób przygotowania:** Oprysk z pokrzyw - Przygotuj 1 kg świeżych pokrzyw i zalej go 10l odstanej wody deszczowej. Miksturę odstaw na dobę – po 24 godzinach, możesz rozpocząć opryski. Taki wyciąg będzie skuteczny nie tylko w przypadku mszyc, ale zwalcza również m.in. grzyby, w tym często spotykaną szarą pleśń. Oprysk z octu - roztwór octu i wody w proporcjach 1:10 (czyli np. 100 ml octu na 1 l wody). Tak przygotowaną mieszanką obficie opryskaj zaatakowane przez mszyce rośliny.



Plamistość liści – kiedy na liściach roślin pojawiają się plamy należy zwrócić na to uwagę. Ten grzyb powoduje powstawanie różnych plam o różnej wielkości m.in.: brązowych, czerwonych, żółtych. W liściu tworzy się dziura, a w końcu więdnie i usycha. Aby zapobiec powstawaniu tej choroby

ważne jest, zwłaszcza w okresach suszy, podlewanie roślin od spodu, a nie przez liście. Zachowanie odpowiednich odstępów również jest istotne. W razie pojawienia się choroby, trzeba opanowane części roślin odcinać. Należy pamiętać, że trzeba je zniszczyć, a nie na przykład wyrzucać na kompost, ponieważ grzyb może się tam nadal swobodnie rozwijać.



Rdza – pod tą ogólną nazwą kryje się szereg chorób wywołanych przez grzyby z rzędu rdzowców. Na początku choroby liście więdną, a choroba opanowuje dolne części rośliny. Liście wolniej też wysychają po deszczu, co sprzyja grzybom.

Rdza jest bardzo trudna do zwalczania, dlatego warto jej zapobiegać. Do takich zabiegów zalicza się m.in.: podlewanie od spodu, obcinanie i niszczenie liści, zachowanie odpowiednich odstępów, usuwanie chwastów, dostęp rośliny do światła.

Częste choroby i jak je zwalczać



Szara pleśń - choroba wywołana przez grzyb gronowiec szary. Szara pleśń objawia się w postaci brązowych plam na liściach, kwiatach, owocach, które szybko zaczynają gnić. Następnie wszystkie części rośliny pokrywają się szarym nalotem,

nawet zdrewniałe pędy. Bardzo ciężka do wytopienia, dlatego warto jej zapobiegać między innymi poprzez: podlewanie od spodu, obcinanie i niszczenie zarażonych liści, zachowanie odpowiednich odstępów, usuwanie chwastów, dostęp rośliny do światła. W ostateczności jeżeli powyższe czynności nie wystarczą można zastosować fungicydy, czyli preparaty działające przeciwgrzybiczo.



Ćma bukszpanowa – inwazyjny gatunek pochodzący z Azji. Szczególnie żarłoczne i niszczyielskie są larwy. Potrafią zjeść dorodny bukszpan nawet w kilka dni. Jednym z naturalnych sposobów walki jest ręczne usuwanie jaj i gąsienic. Na osobniki dorosłe stosuje się często tzw. pułapki z dyspenserem feromonowym.

Polecamy, żeby co kilka dni obejrzeć bukszpany np. przy porannej kawce lub weekendowym relaksie w ogrodzie. Pozwoli to na szybką reakcję i uratowanie rośliny :-)

Istnieje oczywiście wiele środków chemicznych, które mogą pomóc, jednak my staramy się wykorzystywać i polecać sposoby naturalne, bezpieczne dla otoczenia. Jeżeli zdecydujesz się na środki chemiczne to pamiętaj, aby robić to z rozwagą i skrupulatnie, według załączonej instrukcji. Zbyt duże dawki preparatu mogą "spalić" roślinę i efekt będzie taki sam jak ze szkodnikami :-)

Jak poprawić ziemię gliniastą na rabatach kwiatowych?

1. Wyznacz kształt rabaty, usuń chwasty, większe kamienie oraz wszelkie inne elementy zanieczyszczające rabatę.
2. Wzdłuż krawędzi rabaty zamontuj obrzeże, które oddzieli rabatę od pozostałej części ogrodu.
3. Na całej powierzchni rabaty rozsyp 10-centymetrową warstwę gruboziarnistego piasku frakcji 2-4 mm i delikatnie przemieszaj z wierzchnią warstwą gleby na głębokości ok. 20-30 cm
4. Następnie na całej powierzchni rabaty nasyp 10-centymetrową warstwę kompostu.
5. Wszystko wyrównaj grabiami i można sadzić.
6. Ściółkowanie kompostem warto powtarzać co roku, aby utrzymać dobre właściwości gleby na rabacie.

Czy obcinamy rośliny na rabatach ogrodowych na zimę?

Zdecydowana duża ilość roślin nie wymaga przycinania na zimę. Może być wręcz odwrotnie. Rozplenice, miskanty, trzciniki, hortensje, a także inne rośliny stanowią ozdobę zimowego ogrodu. Ponadto nieprzycięte pędy są dodatkową ochroną roślin przed mrozem i wiatrem. Dlatego radzimy usunąć jesienią jedynie to, co wygląda nieestetycznie, a resztę pozostawić do wiosny.

Pamiętaj, że wszystkie usunięte części roślin możemy wrzucić na kompostownik. Jeżeli pędy są zdrewniałe, przed wrzuceniem do kompostu tniemy je na mniejsze kawałki sekatorem lub szpadlem, żeby łatwiej mogły się przekompostować. Opadłe liście z drzew i krzewów możemy zostawić na rabacie jako wartościową ściółkę, ale jeśli bardzo zależy nam na schludnym i uporządkowanym wyglądzie, to możemy je zgrabić i wrzucić do kompostu. Jesień to moment na przycięcie części nadziemnych roślin cebulowych i wykopanie bulw roślin wrażliwych na mróz.

Kiedy ostatni raz kosimy trawę przed zimą?

Trawę należy kosić tak długo, jak długo rośnie. Trawa w zimie nie powinna być dłuższa niż 5 cm, bo będzie narażona na gnicie i choroby grzybowe. Jeśli więc nawet późną jesienią wciąż rośnie, należy ją ściąć. Trzeba jedynie pamiętać, aby nie robić tego w mroźny dzień oraz gdy pada i trawa jest mokra.

Czy grabimy liście na rabatach kwiatowych?

Nie musimy grabić opadłych liści z drzew na rabatach kwiatowych. Jeżeli nie masz ochoty i taki wygląd Ci nie przeszkadza, to nie musisz oczyszczać rabat kwiatowych z liści. Taki zabieg ma bardziej zalety kosmetyczne niż praktyczne. Liście to materiał organiczny, który z czasem się rozłoży i stworzy wartościową ściółkę dla roślin. Warto je zatem zostawić, a przy okazji zaoszczędzić sobie niepotrzebnej pracy.

Kiedy ściółkujemy kompostem?

Jesień to najlepszy moment do ściółkowania rabat kwiatowych kompostem. Dzięki temu zatrzymujemy w glebie ciepło nagromadzone podczas lata i zapewniamy lepsze warunki wzrostu roślin. Nie tylko zabezpieczamy rabaty na zimę, ale dodatkowo wzmacniamy je materia organiczną na przyszły sezon. Ściółkując, wysypujemy kompost na całą rabatę. Najlepiej, aby warstwa miała grubość około 5 cm. Nic nie przekopujemy. Pamiętaj, że kompost to nie obornik ani kora ogrodowa.

Kiedy okrywamy rośliny na zimę?

Rośliny (wymagające okrycia) należy okrywać najwcześniej w listopadzie, chyba, że mamy wyjątkową ciepłą jesień to dopiero kiedy temperatura ustabilizuje się na poziomie około 0 stopni. Wcześniej tego nie robimy, ponieważ rośliny pod wpływem wysokich dziennych temperatur mogą się rozhartowywać i później osiągniemy efekt odwrotny. Rośliny okrywamy np. korą, gałązkami iglastymi lub suchymi liśćmi.

Jak nawozimy rabaty kwiatowe ściółkowane korą lub kamieniem ozdobnym?

Kora ogrodowa jest materia organiczną ulegającą procesowi rozkładu, zatem już sama w sobie stanowi nawóz. Natomiast jeśli rośliny tego potrzebują, możemy je dodatkowo zasilić płynnym biohumusem, obornikiem płynnym lub granulowanym czy wiórami rogowymi, sypiąc je bezpośrednio na korę w pobliżu roślin. Należy pamiętać o systematycznym uzupełnianiu kory na rabatach.

Rabaty ściółkowane kamieniem należy zasilać, podając nawóz bezpośrednio do strefy korzeni roślin, a nie na kamienną ściółkę, która może się brudzić i wyglądać nieestetycznie. Stosujemy te same nawozy co wyżej, np. biohumus, wióry rogowe, obornik płynny lub granulowany.

Czy pod rabaty kładziemy agrowłókninę?

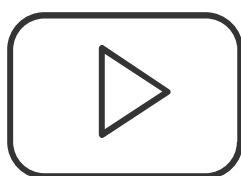
Agrowłókninę można zastosować pod rabaty kwiatowe w przypadku, gdy chcemy stłumić chwasty wieloletnie. Pozostawiamy ją wówczas na okres 2-3 lat, po czym należy ją zdjąć. Nidy nie pozostawiamy jej dłużej, ponieważ z czasem rośliny mają coraz gorsze warunki wzrostu. Ta zasada dotyczy także rabat ściółkowanych kamieniem ozdobnym lub grysem.

Inne prace wykonywane na rabatach w okresie jesiennym

Jesień to doskonały czas, aby zastanowić się nad posadzeniem nowych rabat kwiatowych lub ewentualnie przeorganizowaniem obecnych. Możemy rozmnażać rośliny poprzez podział karpki korzeniowej lub w razie potrzeby ograniczyć rozrost bardziej ekspansywnych bylin.

Możemy pokusić się również o uzupełnienie rabaty różnymi cebulami, które pięknie zakwitną już wczesną wiosną. Dzięki takiemu zabiegowi już w pierwszych wiosennych miesiącach twoja rabata będzie pięknie wyglądać i nie będzie miało to wpływu na późniejsze kwitnienie pozostałych roślin.

Wiele pomysłów i inspiracji znajdziesz na naszym blogu i mediach społecznościowych. Zapraszamy do śledzenia



Prawa autorskie i majątkowe

Publikacja w całości, jak i każdy jej fragment nie mogą być powielane ani rozpowszechniane w żadnej formie (w szczególności: reprodukowane, przetwarzane i rozpowszechniane w jakikolwiek sposób za pomocą urządzeń elektronicznych, mechanicznych, kopiujących, nagrywających, drukowanych) i w żaden sposób bez uprzedniego pisemnego zezwolenia Plaza & Kenig Sp. z o.o. z siedzibą w Olsztynie. Wszelkie znaki towarowe, nazwy własne, logotypy i inne treści są chronione prawem autorskim i stanowią własność Plaza & Kenig Sp. z o.o. z siedzibą w Olsztynie. **Plaza & Kenig Sp. z o.o. udziela kupującemu licencji do użytku własnego.** Oznacza to, że kupujący ma prawo wykorzystywać zakupiony projekt w celach niekomercyjnych. Zabrania się odsprzedaży lub czerpania korzyści majątkowych z ich wykonywania osobom trzecim w szczególności w sytuacji świadczenia usług B2B, B2C, itp.. W tym celu należy skontaktować się z Plaza & Kenig Sp. z o.o. i nabyć odpowiednią licencję lub zezwolenie.

Zabezpieczenia

Publikacja oznakowana jest indywidualnym identyfikatorem, umożliwiającym przypisanie określonej kopii do Klienta.

Wydawca

Plaza & Kenig Sp. z o.o.
10-683 Olsztyn ul. Trylińskiego 16
NIP: PL-739-388-80-83
REGON: 365191023
KRS: 0000638594
e-mail: biuro@gardenbx.pl
tel.: 574-750-098

Grafika

Ikony wykorzystane w ebooku
Creativepriyanka, Roundicons Pro,
pixabay, photo3idea, Pretty woman,
Farikha Rosyida, sketchify, cuttlefish84
via Canva.com

Zdjęcia:
mb-fotos, BM Fotos, phalder,
IngaNielsen, Sander Meertins
Getty Images via Canva.com

Skład, wizualizacje, teksty,
i wszelkie pozostałe elementy
Plaza & Kenig Sp. z o.o.